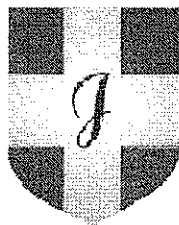


298/799 / 2008.12.04

ÉRKEZETT



Előterjesztés

2008 DEC 05 *ju*

Budapest Józsefvárosi Önkormányzat Képviselő-testülete

2008. december 17.-i ülésére

6/1

Jelentés a Józsefvárosi Családsegítő Szolgálat és a Józsefvárosi Gyermekjóléti Szolgálat Gyermek Átmeneti Otthona átvilágításáról

Előterjesztő: Takács Gábor
alpolgármester

Ellenjegyzés: dr. Xantus Judit jegyző *Y*

Előzmény:
78/2008. (II. 27.) és az 595/2008. (XI. 05.)
számú képviselő-testületi határozatok

Jogsabályi háttér:
1993. évi III. törvény,
1997. évi XXXI. törvény

VÉLEMÉNYEZŐ FÓRUMOK

509/2008 (12.17.)

Bizottságok:	Tárgyalás időpontja:	Támogatás:		
		változatlan	Módosítva	nem támogat
Gazdasági, Kerületfejlesztési és Közbeszerzési Bizottság				
Városüzemeltetési, Közbiztonsági és Környezetvédelmi Bizottság				
Egészségügyi Bizottság				
Költségvetési Bizottság				
Oktatási és Kulturális Bizottság				
Pénzügyi Ellenőrző Bizottság				
Kisebbségi és Emberijogi Bizottság				
Szociális Bizottság	X			
Társadalmi Kapcsolatok Bizottsága				
Palotanegyed Városrészi Önkormányzat				

Döntés: nyílt ülés, a határozat elfogadásához egyszerű szótöbbség szükséges

Igen: Nem: Tartózkodás:
Elutasítva: Elfogadva: Egyéb:

FELJEGYZÉSEK:

ELŐTERJESZTÉST ELŐKÉSZÍTŐ SZERVEZETI EGYSÉG : NÉPJÓLÉTI OSZTÁLY SZOCIÁLIS IRODA *vanall.*

JOGI IRODA: *le*

PÉNZÜGYI FEDEZET IGAZOLÁSA: *Pénzügyi felelőset nem igazol*

AZ ANYAG TERJEDELME: *2/1*

Meghívó szerinti napirendi pont:

Elfogadott napirendi pont:

Tárgy: Jelentés a Józsefvárosi Családsegítő Szolgálat és a Józsefvárosi Gyermekjóléti Szolgálat Gyermek Átmeneti Otthona átvilágításáról

A képviselő-testületi ülés időpontja: 2008. december 17.

Előterjesztő: Takács Gábor alpolgármester

Az előterjesztés előkészítője és leírója: Népjóléti Osztály Szociális Iroda

Az előterjesztést előzetesen a Szociális Bizottság tárgyalja.

A határozat elfogadásához egyszerű szótöbbség szükséges

Melléklet: 1 db „Jelentés”

Tisztelt Képviselő-testület!

Előzmény

A Képviselő-testület a 78/2008. (II. 27.) számú határozatának 15.) pontjában úgy döntött, hogy „felkéri a polgármestert, hogy vizsgálja meg a Józsefvárosi Családsegítő Szolgálat és a Józsefvárosi Gyermekjóléti Szolgálat Gyermek Átmeneti Otthona jelenlegi működését és a két intézmény működésének ésszerűsítésére tegyen javaslatot a képviselő-testület 2008. április havi ülésére.”

Ezt követően a Képviselő-testület az 595/2008. (XI. 05.) számú határozatában úgy döntött, hogy a tárgybani javaslatot a 2008. december havi rendes üléséig elnapolja.

A szakmai és hatékonysági alapokra helyezett és megalapozott Képviselő-testületi döntés meghozatala érdekében a Polgármesteri Hivatal jegyzője az intézmények működésének ésszerűsítésére vonatkozó javaslat elkészítéséhez független szakértői vizsgálatot rendelt el, az alábbi hangsúlyok megjelölésével:

- az intézmények önkormányzati működtetésével kapcsolatos mulasztásos törvénysértés megszüntetése,
- a szakmai munkavégzés feltételeinek javítása,
- a költségtakarékos működési forma kialakítása.

Az intézmények jelenlegi struktúrájának átvilágítása megtörtént, a szakértői anyag „Jelentés a Józsefvárosi Családsegítő Szolgálat és a Józsefvárosi Gyermekjóléti Szolgálat Gyermek Átmeneti Otthona átvilágításáról” címmel jelen előterjesztés mellékleteként képezi.

A Jelentés főbb megállapításai

Józsefvárosi Családsegítő Szolgálat (1081 Budapest, Népszínház u. 22.), kötelező önkormányzati feladatokat lát el: családsegítés, étkeztetés.

Az állami normatíva a működési költségeknek 34,5%-ra nyújt fedezetet, az önkormányzati hozzájárulás: 65,5%-os.

A Családsegítő Szolgálat engedélyezett létszáma 31 fő, mely a jogszabályban előírt szakmai létszámminimum normához képest 6 fő többletlétszámot jelent. Az eltérést a lakásfenntartási támogatási rendszer átszervezése és ezen belül a díjhátralék- és adósságkezelési szakmai egység (6 fő) létrehozása indokolja. Az intézkedést az esetszámok is alátámasztják.

Józsefvárosi Gyermekjóléti Szolgálat Gyermek Átmeneti Otthona (1089 Budapest, Kőrös u. 35.), kötelező önkormányzati feladatokat lát el: gyermekjóléti szolgáltatás, gyermek átmeneti elhelyezése.

Az állami normatíva a működési költségeknek 28,5%-ra nyújt fedezetet, az önkormányzati hozzájárulás: 71,5%-os.

A Gyermekjóléti Szolgálat engedélyezett létszáma 30 fő, melyből 9 fő a Gyermek Átmeneti Otthonban dolgozik. Az intézménynél többletlétszám mutatkozik a jelentés megállapításai szerint.

A Jelentés megállapítása

A Jelentés felhívja a fenntartó önkormányzat figyelmét arra, hogy jelenleg mulasztásos törvénysértés a kötelezően működtetendő gyermekjóléti központ hiánya.

A Jelentés gyermekjóléti központ feladatait és az ahhoz kapcsolódó szakmai létszámnormákat is bemutatja.

A Jelentés javaslatai a szervezeti rendszer átalakítására

A Jelentés 4. változatot különít el a jövőbeni működtetésre, melynek szempontjai a mulasztásos törvénysértés megszüntetésén túlmenően, a családsegítő és gyermekjóléti szolgáltatások funkcióinak maradéktalan teljesítése, a költség-haszon hatékonyság növelése, a lakosságbarát szolgáltatás feltételeinek kialakítása.

- I. Változat:*** a jelenlegi két intézményes, 3 telephelyes rendszer fenntartása.
- II. Változat:*** a két intézmény összevonása, 3 telephelyen, 3 szolgáltatás, valamint családsegítő és gyermekjóléti központ kialakítása.
- III. Változat:*** a két intézmény összevonása, úgy, hogy a családsegítő és a gyermekjóléti szolgáltatások a kerület felosztásával megosztva mindkét telephelyen működjenek.
- IV. Változat:*** a két intézmény összevonása egy földrajzi területen történő működtetéssel. A változaton két verziót különít el: „A” verzió: mindkét intézmény jogutódlással történő megszüntetése, valamint a jogutód családsegítő és gyermekjóléti központ, mint új intézmény létrehozása. „B” verzió: az egyik intézmény megszüntetése jogutódlással, és a másik jogutód intézmény alapító okiratának módosítása.

Megjegyzés:

A Jelentéshez megállapításaihoz kapcsolódóan észrevételeim az alábbiak:

- A gyermekjóléti szolgálat beszámoló és egyéb adatszolgáltatásai alapján, valamint a kerületi ifjúsági és gyermekvédelmi/gyermekjóléti helyzetképre figyelemmel szakmailag indokolt a kimutatott többletlétszám. Ezen túlmenően a jelenleg nem működő gyermekjóléti központ szolgáltatásait a gyermekjóléti szolgálat részben ellátja, ami szintén alátámasztja az engedélyezett családgondozói létszámot.

- A felvázolt alternatívák, melyek intézmények átalakítására vonatkoznak költségvetési többletigényt jelentenek, mind a szakmai létszám, mind a kialakítás (beruházás), mind a működési költség területén.

Továbbá a Képviselő-testület a 605/2008. (11.26.) számú határozatának Mellékletében a szociális ágazatot érintő alapelvek 2. pontja kimondja: „át kell tekinteni, hogy a törvényi kötelezettségek és az el nem látott feladatok, hogy viszonyulnak egymáshoz és törekedni kell a törvényben előírt kötelező feladatok maradéktalan ellátására.” A határozatban foglaltak végrehajtási határideje 2009. január hónap.

Ezen túlmenően ugyanezen testületi határozat 20 pontban összefoglalt „A 2009. évi költségvetés tervezése során követendő prioritások” cím alatt a 13. pontja szerint az elmaradt törvényi kötelezettségek pótlólagos befejezése a gazdaságosság figyelembe vételével kell, hogy történjen.

Tekintettel arra, hogy a 2009. évi költségvetési tervszámok még nem ismeretesek, ezért a két intézmény jövőbeni működtetésére vonatkozó döntés meghozatala a határidő módosítását indokolja.

Mindezek alapján kérem a Képviselő-testületet az alábbi határozati javaslat elfogadására.

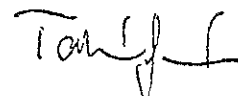
HATÁROZATI JAVASLAT

A Képviselő-testület úgy dönt, hogy a Józsefvárosi Családsegítő Szolgálat és a Józsefvárosi Gyermekjóléti Szolgálat Gyermek Átmeneti Otthona jövőbeni működtetésére vonatkozó előterjesztést a Képviselő-testület 2009. április havi ülése keretében tárgyalja.

Felelős: polgármester

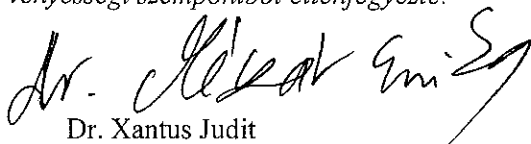
Határidő: a Képviselő-testület 2009. április havi ülése

Budapest, 2008. december 04.



Takács Gábor
alpolgármester

Törvényességi szempontból ellenjegyezte:



Dr. Xantus Judit
jegyző



MIKROORG
Szervezéstechnikai Kft.
1046. Budapest Kiss Ernő u. 3.

JELENTÉS
Józsefvárosi Családsegítő Szolgálat és a
Józsefvárosi Gyermekjóléti Szolgálat
Gyermekek Átmeneti Otthona
átvilágításáról

Budapest, 2008 október.

.....
Ábrahám Sándor
ügyvezető

a Kőrösi Boldi
e-mailben elküldte 2008. december 01. napján.
Balla Katalin

TARTALOMJEGYZÉK

Bevezetés	2
Működési hatékonyság mérése	3
A tényhelyzet értékelése.....	5
Javaslatok a szervezeti rendszer átalakítására.....	15
Megvalósítási ütemterv	19
Összefoglalás	21

Bevezetés

A MIKROORG Kft. azt a megbízást kapta, hogy a Józsefvárosi Családsegítő Szolgálat szociális intézmény valamint a Józsefvárosi Gyermekjóléti Szolgálat Gyermek Átmeneti Otthona gyermekjóléti intézmény működésének átvilágítása alapján tegyen javaslatot

- az intézmények önkormányzati működtetésével kapcsolatos mulasztásos törvénysértés megszüntetésére,
- a szakmai munkavégzés feltételeinek javítására
- és a költségtakarékos működési forma kialakítására

A vizsgálatnál az alábbi jogszabályokat és dokumentumokat vettük alapul:

- Szociális igazgatásról és szociális ellátásokról szóló 1993. évi III. törvény **(Szt.)**
- Gyermekek védelméről és a gyámügyi igazgatásról szóló 1997. évi XXXI. törvény **(Gyvt.)**
- Személyes gondoskodást nyújtó szociális intézmények szakmai feladatairól és működésük feltételeiről szóló 1/2000 (I. 7.) SzCsM rendelet **(SzCsM.)**
- Személyes gondoskodást nyújtó szociális intézmény és falugondnoki szolgálat működésének engedélyezéséről, továbbá a szociális vállalkozás engedélyezéséről szóló 188/1999. (XII, 16.) Korm. Rendelet **(188/1999. (XII, 16.) Korm. r.)**
- Személyes gondoskodást nyújtó gyermekjóléti, gyermekvédelmi intézmények, valamint személyek szakmai feladatairól és működésük feltételeiről szóló 15/1998. (IV. 30.) NM rendelet **(NM. r.)**
- Gyermekjóléti és gyermekvédelmi szolgáltató tevékenység engedélyezéséről, valamint a gyermekvédelmi vállalkozói engedélyről szóló 259/2002. (XII. 18.) Korm. Rendelet **(259/2002. (XII. 18.) Korm. r.)**
- Intézmények alapító okiratai és működési engedélyei, Szervezeti és Működési Szabályzatai
- 2007. évi Önkormányzati intézményi éves költségvetési beszámoló
- 2008. évi Önkormányzati éves költségvetés

- Tájékoztató a családsegítési és gyermekjóléti-védelmi szolgáltatások összevonásáról (Balla Katalin 2008 február12.
- Javaslat a két intézmény egy földrajzi területen való működtetésére.(Koscsóné Kolkopf Judit)
- Budapest Józsefváros Önkormányzatának 49/2003. (IX.18.)ök. sz. rendelete az adósságkezelési szolgáltatásról, 37/2004. (VII.15.) sz. rendelete a pénzübeli és természetben nyújtott szociális ellátások, valamint a személyes gondoskodást nyújtó szociális ellátások helyi szabályairól, és a 4/2006. (I.25.) sz. rendelete a gyermekvédelmi támogatásokról, valamint az egyéb gyermekjóléti ellátási formákról.

A dokumentumok feldolgozása és az érintett hivatali, intézményi vezetőkkel készített helyszíni interjúk alapján az alábbi szervezet átalakítási változatokat vizsgáltuk:

- I. Jelenlegi két intézményes rendszer fenntartása esetén az átvilágítási célok megvalósítási lehetőségeinek vizsgálata
- II. Két intézmény összevonása 3 külön telephelyen 3 szolgáltatással
- III. Két intézmény összevonása, úgy, hogy a családsegítő és a gyermekjóléti szolgáltatások a kerület felosztásával megosztva mindkét telephelyen működjenek.
- IV. Két intézmény összevonása egy földrajzi területen történő működtetéssel.

Működési hatékonyság mérése

A Fővárosban jelenleg több helyen működik integrált családsegítő és gyermekjóléti ellátó rendszer. Összehasonlítás alapjául a működési hatékonyság mérését választottuk:

Hatékonysági mutató =

$$= (\text{működési kiadás} - \text{saját bevétel} - \text{áll. norm.}) / (\text{működési kiadás} - \text{saját bevétel}),$$
ahol a

Működési kiadás = összes kiadás – felhalmozási kiadások

A hatékonysági mutató számításának menete:

A összes kiadásból levonjuk a felhalmozási kiadásokat, mivel a felújítások és nagy értékű berendezés vásárlások egy adott intézménynél nem a működtetés igényeitől, hanem a rendelkezésre álló finanszírozási lehetőségektől függnnek. Így jutunk a tisztán működési kiadásokhoz, amelyeket a saját bevétellel csökkentünk. Végezetül kiszámoljuk, hogy a saját bevételekkel csökkentett működési költségekhez - az állami normatíván felül - milyen arányban járul hozzá az Önkormányzat:

Családsegítő szolgálat működési hatékonyságának számítása (2008):

Személyi juttatások:	71 028 eFt
Járulékok:	21 235 eFt
<u>Dologi kiadások</u>	<u>48 816 eFt</u>
Működési költségek:	141 079 eFT
Állami normatíva:	23 748 eFt
Étkeztetés: (300*82 000)	24 600 eFt
<u>Továbbképzés</u>	<u>225 eFt</u>
Normatíva összesen:	48 573 eFt

Működési hatékonysági mutató: $48\,573/141\,079 = 0,34$

Az állami normatíva a működési költségeknek 34,5%-ra nyújt fedezetet, az önkormányzati hozzájárulás: 65,5%-os.

Gyermekjóléti szolgálat működési hatékonyságának számítása (2008):

Személyi juttatások:	64 959 eFt
Járulékok:	19 511 eFt
<u>Dologi kiadások</u>	<u>29 513 eFt</u>
Működési költségek:	113 983 eFT

Állami normatíva:

32 547 eFt

Működési hatékonysági mutató: $32\,547/113\,983 = 0,29$

Az állami normatíva a működési költségeknek csak 28,5%-ra nyújt fedezetet, az önkormányzati hozzájárulás: 71,5%-os.

A számítás alapján megállapítható, a családsegítő szolgálat hatékonysága a korábbi költségcsökkentő intézkedések hatására jobb lett a budapesti kerületi átlagnál (70% önkormányzati támogatás),.

Az is általános tapasztalat, hogy ahol gyermekjóléti központ, ezen belül átmeneti otthon működik ott az önkormányzati hozzájárulás mértéke 65-68% közötti értéket mutat. Ezek alapján megállapítható, hogy a gyermekjóléti szolgálat hatékonysága jelenlegi működési formájában alacsonyabb az átlagnál.

Összehasonlításképpen az alábbi táblázat egy olyan budapesti kerületi családsegítő-gyermekjóléti szolgáltatás hatékonyságát mutatja be, ahol egy intézményen belül gyermek átmeneti otthon valamint családok átmeneti otthona is működik és ezáltal az önkormányzati támogatási igény 64%-ra csökkent.

Szociális intézmények	Működési kiadások	Állami normatív támogatás	Saját bevétel összesen	ÖK hozzájárulás	ÖK hozzájár. mértéke
Összevont intézmény	292 153	73 701	18 185	273 968	73%
Családok Átmeneti Otthona	51 526	44 100	1 920	49 606	11%
Összesen:	343 679	117 801	20 105	323 574	64%

A tényhelyzet értékelése.

A két intézmény helyzetének értékelését ezen belül a jogszabályokból eredő státusz követelmények és az engedélyezett létszám közötti eltérések elemzését az alábbiak szerint foglaljuk össze.

Családsegítő szolgálat

Az intézmény működésének főbb jellemző adatai:

Az ellátás tartalma:

Önálló személyes gondoskodást nyújtó szociális alapszolgáltatás

Feladat ellátás formája:

Családsegítés (Szt. 64.§)

Étkeztetés (Szt. 62.§ népkonyha)

Intézmény neve, székhelye:

Józsefvárosi Családsegítő Szolgálat

1081 Budapest, Népszínház utca 22.

Intézmény telephelye:

Népkonyha

1086 Budapest, Magdolna utca 43.

A működés tárgyi feltételeinek értékelése:

A Népszínház utcai ingatlan alapterülete: 318 m² és két egymástól független helyiség csoportból áll, két külön bejárattal. Ilyen formában a működés tárgyi feltételei csak korlátozottan biztosíthatóak. Jellemző, hogy a megosztottságból következően az ügyfelek fogadására két külön helyiséget kellett kialakítani 2-2 fővel

Fenntartó által engedélyezett létszám: 31 fő az alábbi bontásban:

1 fő magasabb beosztású intézményvezető

1 fő int. vez. helyettes, aki a speciális csoport vezetője

1 fő vezető családgondozó, aki az általános csoport vezetője

17 fő családgondozó (ebből 6 fő díjhátralék kezelő)

4 fő szociális segítő, vagy tanácsadó

4 fő technikai személyzet (takarító, gk.vezető, admin.,gazd. üi.)

+ népkonyha: 3 fő

Szakmai létszámnormák alapján számított létszám

Az Szt. 64.§-a alapján előírt létszám szükségletet a 1/2000 (I.7) SzCsM. rendelet szakmai létszámnormatívái szerint számoltuk az alábbi tényezők figyelembe vételével.

- .kerületi összlakosság 72 600 fő
- családsegítő intézmények száma: 1 db
- szolgáltatást igénybevevők esetszáma: 3419 fő
- díjhátralék kezelési esetszám: 80-90 db/hó
- népkonyha adagszám: 300

Családsegítő	Normatíva	Számított létszám
Családgondozó	1 fő/5000 fő lakos	15 fő
Szoc. segítő v.tanácsdó	2 fő/30 000 fő lakos	5 fő
Gazdasági ügyintéző	1 fő/intézmény	1 fő
Takarító	1 fő/intézmény	1 fő
Konyhai kisegítő	1 fő/100 adag	3 fő
Összesen		25 fő

Megjegyzés: A családgondozók számított létszáma közül 1 fő vezető

Az Önkormányzat által engedélyezett létszám az előírásokhoz képest

Családsegítő	Számított létszám	Engedélyezett létszám
Családsegítő	15 fő	20 fő
Szoc. a. v.	5 fő	4 fő
Gazdasági ügyintéző	1 fő	1 fő
Konyhai kisegítő	3 fő	3 fő
Takarító	1 fő	1 fő
Gépkocsi vezető		1 fő
Adminisztrátor		1 fő
Összesen	25 fő	31 fő

A Családsegítő szolgálat az engedélyezett létszám keretét nem lépi túl, de a normatívákhoz képest 6 fő többletlétszám mutatkozik. Az eltérést a lakásfenntartási támogatási rendszer átszervezése és ezen belül a díjhátralék kezelő csoport (6 fő) létrehozása indokolja. Az intézkedést az esetszámok is alátámasztják:

Hátralék kezelés nélkül 2007-ben a szolgáltatást igénybe vevők száma az alábbiak szerint alakult:

- Foglalkozással kapcsolatos	1503
- Anyagi	1123
- Ügyintézési nehézségekben segítség kérés	321
- Információ hiány	201
- Lelki mentális	93
- Családi-kapcsolati	55
- Életviteli	50
- Gyermeknevelési	49
- Családon belüli bántalmazás	21
- <u>Egészségkárosodási követelmény</u>	<u>3</u>
Összesen	3419

A felmérés idején a díjhátralék kezelési esetek kiértékelése még nem történt meg, de az intézményvezető tájékoztatása szerint kéthetente kb. 40-45 esetet visznek a szociális bizottság elé.

A jelenlegi telephelyen való működés esetén továbbra is **indokolt a 31 fős létszámkeret engedélyezése**. Amennyiben az átszervezés következtében az ügyfélfogadás egy helyiségben 2 fővel megoldható két külön helyiségben 4 fő helyett, a működéshez **29 státusz engedélyezése is elegendő**.

Gyermekjóléti Szolgálat

Az ellátás tartalma:

Önálló személyes gondoskodást nyújtó gyermekjóléti alapellátás

Feladat ellátás formája:

Kötelező feladat:

gyermekjóléti szolgáltatás (Gyvt. 40.§) (a szolgáltatás megszervezésére két lehetőséget ad a jogszabály: egyrészt gyermekjóléti szolgálat, másrészt gyermekjóléti központ működtetését)

Önként vállalt feladat:

krízislakások üzemeltetése (az önkormányzatoknak törvényi előírás alapján családok átmeneti otthonát kellene biztosítani, e hiány kompenzálására működteti a helyettesítő kiléptető rendszert)

Intézmény neve, székhelye:

Józsefvárosi Gyermekjóléti Szolgálat Gyermekek Átmeneti Otthona
1089 Budapest, Kőrös utca 35.

Intézmény telephelyei:

Krízislakások:

Budapest, VIII. ker. Sárkány utca 14. fsz. 1.

Budapest, VIII. ker. Illés utca 18. fsz. 1.

Budapest, VIII. ker. Homok utca 7. fsz. 3.

Budapest, VIII. ker. Kőrös utca 4/a. I/9.

Gyermekek Átmeneti Otthona:

Budapest, VIII. ker. Szentkirályi utca 15. I. em.

A működés tárgyi feltételeinek értékelése:

A Népszínház utcai ingatlan alapterülete: 350 m², az alábbi használati megosztás szerint:

1.szint: Gazdasági Hivatal	145 m ²
2. szint Gyermekjóléti Szolgálat	145 m ²

Földszinten helyezkedik el a Gyermekjóléti Szolgálat klub helyisége (kb.55 m²), a porta és az udvar másik oldalán egy lebontandó épület.. Az akadálymentesítés nincs megoldva, a helyiségek csak korlátozottan alkalmasak a szociális szolgáltatások ellátására.

Fenntartó által engedélyezett létszám 30 fő az alábbi bontásban:

- 1 fő magasabb beosztású intézményvezető
- 13 fő családgondozó (1 fő a krízislakások vezetője)
- 3 fő családgondozó asszisztens
- 0,5 fő fejlesztő ped. (félállás)
- 0,5 fő jogász (jelenlegi megbízás heti 10 óra)
- 1 fő gépkocsivezető
- 1 fő adminisztrátor

Gyermekek átmeneti otthona:

- 1 fő átmeneti otthonvezető,
- 1 fő nevelő
- 5 fő gyermekfelügyelő
- 1 fő családgondozó
- 2 fő konyhai kisegítő az átmeneti otthonban

Szakmai létszámnormák alapján számított létszám

Gyermekjóléti szolgálat

A Gyvt. szerint az a fővárosi kerületi önkormányzat, amelyik területén **negyvenezer**nél **több lakos** él, **gyermekjóléti központot köteles működtetni...**

Az Gyvt. 40.§ és 94.§-a alapján előírt létszám szükségletet – a **mulasztásos törvénysértés megszüntetése érdekében** - a 15/1998 (IV.30) NM rendelet (gyermekjóléti. központ) szakmai létszámnormatívái szerint számoltuk az alábbi tényezők figyelembe vételével.

intézményszám

kerületi összlakosság: 72 600 fő

esetszám: 445

Gyermekjóléti központ.	Normatíva	Számított létszám
Intézményvezető	1 fő/intézmény	1 fő
Családgondozó	5fő/40 000 lakó 1 fő/45 gyermek	10 fő
Utcai, lakótelepi szoc. munkás	2 fő/40 000 fő lakos	4 fő
Kapcsolattartási ügyelet	2 fő x heti 10 óra/ 40 000 fő lakos	1 fő
Korházi szoc. munkás	1 fő/ 40 000 fő lakos	2 fő
Készenléti szolgálat	Gyermekgondozó elláthatja pótlékkal	
Gyógyped. vagy fejl. pedagógus	1 fő x heti 20 óra/ 40 000 lakos	1 fő
Pszichológiai tanácsadó	1 fő x heti 15 óra/ 40 000 lakos	0,75 fő
Jogász	1 fő x heti 10 óra/ 40 000 lakos	0,5 fő
Családgond. asszisz.	2 fő/40 000 lakos	4 fő
Összesen		24,25 fő

Gyermekjóléti központ normatívák alapján **számított**, valamint az Önkormányzat által a gyermekjóléti szolgálatnak **engedélyezett** létszámot összehasonlítottuk a központtá alakulás létszámigényének megállapítása céljából:

Gyermekjóléti Központ	Számított létszám	Engedélyezett létszám
Intézmény vezető	1 fő	1 fő
Családgondozó	10 fő	13 fő
Utcai, lakótelepi szoc. munkás	4 fő	
Kapcsolattartási ügyelet	1 fő	
Korházi szociális munkás	2 fő	
Készenléti szolgálat		
Gyógypedagógus vagy fejlesztő ped	1 fő	0.5 fő
Pszichológiai tanácsadó	0,75 fő	
Jogász	0.5 fő	0,5 fő
Családgond. asszisztens	4 fő	3 fő
Gépkocsi vezető		1 fő
Adminisztrátor		1 fő
Összesen	24,25 fő	21 fő

A családgondozóknál 10 fő helyett a 13 fő engedélyezését sem a lakosságszám, sem az alábbi, gondozási esetszámok nem támasztják alá:

Önkéntes (gyermek kezdeményezés)	3
Szülővel közösen	51
Gyermekjóléti szolg. kezdeményezése	32
Jelzőrendszer	294
<u>Hatóság által együttműködésre kötelezés</u>	<u>69</u>
Összesen	449

(45 gyerekenként 1fő, azaz $449/45 = 10$ fő)

Jelenlegi helyzetben – a krízislakások kezelése, valamint az utcai, lakótelepi, kapcsolattartási szociális funkciók – hiánya miatt indokoltnak tartjuk a 13 státusz engedélyezését. Ez annyit jelent, hogy a gyermekjóléti központ létrehozása esetén 13 fő gondozó helyett 10 státusz engedélyezése elegendő.

Összességében megállapítható, hogy a Gyermekjóléti Központ működtetéséhez 25 fő státusz engedélyezése szükséges és ez 4 fővel haladja meg a jelenleg működő Gyermekjóléti Szolgálat létszámszükségletét. Az utcai, lakótelepi szociális munka, a kórházi szociális munka és a kapcsolattartási ügyelet esetében csökkenthető a létszámigény civil szervezetek bevonásával (az Önkormányzat és a „Kapocs” alapítvány közötti szerződésben például van utalás az utcai, lakótelepi szociális munkavégzésre, de nem olyan formában, hogy az együttműködés létszámkiváltást eredményezne).

Gyermekek Átmeneti Otthona

Az Gyvt. 50.§-a alapján előírt létszám szükségletet a 15/1998 (IV.30) NM rendelet (gyermek átmeneti otthona) szakmai létszámnormatívái szerint számoltuk az alábbi tényezők figyelembe vételével:

12 férőhely

intézményszám

Gyermekek átmeneti otthona	Normatíva	Számított létszám
Intézményvezető	1 fő/intézmény	1 fő
Nevelő	1 fő/csop.	1 fő
Gyermekvédelmi asz.	1 fő/csop.	1 fő
Gyermekfelügyelő	1 fő/csop	3 fő
Családgondozó	1 fő x 10 óra/csop	0,25 fő
Összesen		6.25 fő

Az Önkormányzat által engedélyezett létszám az előírásokhoz képest

Gyermekek Átmeneti Otthona	Számított létszám	Engedélyezett létszám
Szakmai vezető	1 fő	1 fő
Nevelő	1 fő	1 fő
Gyermek v. asszisztens	1 fő	
Gyermek felügyelő	3 fő	5 fő
Családgondozó	0.25 fő	
Konyhai kisegítő		2 fő
Összesen.	6,25 fő	9 fő

A gyermekek átmeneti otthonában hiányzik egy gyermekvédelmi asszisztens, heti 10 órában foglalkoztatott családgondozó, de normatívan felül 2 fő gyermekfelügyelőt, 2 fő konyhai kisegítőt foglalkoztatnak a gyerekek testi épségének megóvása érdekében. Méltányolva a normatívan felüli speciális igényeket a Gyermekek Átmeneti Otthonának működtetésére **7 fő státusz engedélyezését javasoljuk**. Gyermekjóléti Központ és a Gyermekek Átmeneti Otthonának működtetése maximum **32 fő státusz** engedélyezésével biztosítható a jelenlegi **30 fő helyett**, amennyiben figyelmen kívül hagyjuk a civil szféra közreműködését.

Javaslatok a szervezeti rendszer átalakítására

A jelenlegi szervezeti felállás megtartásával szemben három olyan alternatívát állítottunk, amelyek a két intézmény összevonására épülnek. Az egyes megoldások minősítésénél elsősorban azt vizsgáltuk, hogy mennyire felelnek meg az alapvető követelményeknek, nevezetesen

- a mulasztásos törvénysértés megszüntetésének
- a szakmai munka javításának
- és a költségtaakarékos működési forma kialakításának

Ezen túlmenően az alábbi szempontokat vettük figyelembe:

- a családsegítő és gyermekjóléti szolgáltatások funkcióinak maradéktalan teljesítése,
- költség-haszon hatékonyság növelése,
- lakosságbarát szolgáltatás feltételeinek kialakítása

I. változat: a jelenlegi két intézményes, 3 telephelyes rendszer fenntartása.

A jelenlegi feltételek között is létrehozható a gyermekjóléti központ, ezzel a mulasztásos törvénysértés megszüntethető. A gyermekjóléti szolgálat átalakítása típusváltásnak számít, ezért a Fenntartónak a működési engedélyt ismételten kérelmezni kell. (259/2002. (XII. 18.) Korm. rendelet 8.§ (8) pont)

Az engedélyezési eljárást ugyanúgy végig kell vinni, mint az intézmények összevonásánál, de az átszervezés további céljai nem teljesülnek:

- a szakmai munkavégzés feltételei nem javulnak, az ügyfélfogadás körülményei nem változnak.
- nem jön létre a két terület egységes vezetése, a szakmai követelmények egységes érvényesítése,

- a két intézmény közötti párhuzamos tevékenységek fennmaradnak
- a párhuzamosságok és a meglévő helyiségek célszerűtlen beosztása miatt a normatíván felül kb. 4 fővel kell többet foglalkoztatni,
- nem valósul meg a költségtakarékos gazdálkodás, számottevő megtakarítás, vagy visszaforgatható többletbevétel nem keletkezik
- még kiindulásképpen sem jön létre olyan alaphelyzet, amely továbbfejlesztve a másik mulasztásos törvénysértés (Családok átmeneti otthonának hiánya) megszüntetéséhez vezetne.

II. változat: a két intézmény összevonása 3 telephelyen három szolgáltatás, valamint Családsegítő és Gyermekjóléti Központ kialakításával. (1. sz melléklet)

Az engedélyezési eljárás mindkét területre kiterjed, és már nemcsak a gyermekjóléti központ létrehozásával kapcsolatos mulasztásos törvénysértés szűnik meg, néhány további pozitív változás is prognosztizálható:

- egységes követelményeket érvényesítő csúcsvezetés jön létre, amely leegyszerűsíti a Hivatal érintett egységeivel való együttműködést,
- a párhuzamos tevékenységek részben felszámolhatóak (1 fő gépkocsi vezető 2 fő helyett, 1 fő adminisztrátor 2 fő helyett)

A hátrányok többsége fennmarad

- a szakmai munkavégzés tárgyi feltételei nem javulnak, az ügyfélfogadás körülményei nem változnak.
- a megmaradó párhuzamosságok és a meglévő helyiségek célszerűtlen beosztása miatt a normatíván felül kb. 2 fővel kell többet foglalkoztatni,
- nem valósul meg a költségtakarékos gazdálkodás, számottevő megtakarítás, vagy visszaforgatható többletbevétel nem keletkezik

- még kiindulásképpen sem jön létre olyan alaphelyzet, amely továbbfejlesztve a másik mulasztásos törvénysértés (Családok átmeneti otthonának hiánya) megszüntetéséhez vezetne.

III. változat :Két intézmény összevonása, úgy, hogy a családsegítő és a gyermekjóléti szolgáltatások a kerület felosztásával megosztva mindkét telephelyen működjenek. (2.sz. melléklet)

Az előnyök hátrányok megegyeznek a II. változatban leírtakkal, azzal a különbséggel, hogy a szolgáltatások körzetenkénti megosztása lakosságbarát ügyfél kezelést tesz lehetővé. (Az ügyfelek a saját körzetükben egy helyen megtalálják az összes családsegítő, gyermekjóléti és hátralékkezelési szolgáltatást.)

IV.változat: Két intézmény összevonása egy földrajzi területen történő működtetéssel.

Az összevonás tárgyi feltételeinek kialakítása:

A Kőrös utca 35. szám alatti ingatlan bejáratával szemben, az utca másik oldalán üresen áll a Szolgálat által működtetett és 2007. május 01. napjával megszüntetett 1089 Budapest, Orczy út 41. szám alatti, 166m² alapterületű, nagy belmagasságú földszinti és ugyanekkora alapterületű, pince szintű helyiségcsoport.

Az ingatlan az alábbi módon alkalmassá tehető a jelenleg az 1081 Budapest, Népszínház utca 22 (alapterülete: 318 m²) szám alatt működő Családsegítő szolgálat teljes körű befogadására:

- a belmagasság lehetővé teszi legalább 70 m² galéria beépítését (kivitelezési költség: kb. 7 000 eFt)
- a Gyermekjóléti szolgálattal közös klubhelyiség, valamint az okmány és irattár a pince szinten alakítható ki,
- elegendő egy recepció helyiség 2 fővel működtetve

A Kőrös 35 szám alatti ingatlancsoport használatának átalakítása:

- a Józsefvárosi Szociális Intézmények Gazdasági Hivatala a 2.szintre költözik (gyakorlatilag nincs ügyfélforgalma)
- a Gyermekjóléti Központ az 1. szintre költözik (helycsere) , az első szintre vezető rövid lépcsősor akadály mentesíthető és a klubhelyiség ügyfélfogadó térére alakítható át. (várható ráfordítás kb. 3 000 eFt).

Javasolt elnevezés:

- Józsefvárosi Családsegítő és Gyermekjóléti Központ.

Javasolt székhely:

- 1089 Budapest, Orczy út 41.

Engedélyezésre javasolt létszám::

- | | |
|--|-------------------|
| - Családsegítő szolgálat: | 29 státusz |
| - <u>Gyermekjóléti Központ és Gyermek átmenei otthona:</u> | <u>32 státusz</u> |
| - Összesen: | 61 státusz |

(Az új funkciók létszámigénye és az átszervezésből eredő megtakarítás kiegyenlíti egymást)

További előnyök:

- egységes követelményeket érvényesítő csúcsvezetés jön létre. amely leegyszerűsíti a Hivatal érintett egységeivel való együttműködést,
- a párhuzamos tevékenységek felszámolhatóak
- a szakmai munkavégzés tárgyi feltételei jelentősen javulnak,
- a vezetés erősítésével és a munkakörülmények javításával csökkenthető a fluktuáció
- lakosságbarát ügyfélkezelés válik lehetővé egyrészt a földszinti, akadálymentesített fogadóterek kialakításával, másrészt azért, mert az ügyfelek egy helyen megtalálják az összes családsegítő, gyermekjóléti és hátraleékezelési szolgáltatást..

- nem valósul meg a költségtakarékos gazdálkodás, számottevő megtakarítás, vagy visszaforgatható többletbevétel nem keletkezik.
- a felszabaduló Népszínház utca 22. szám alatti ingatlan értékesítése pesszimista becsléssel **65-70 millió Ft** többletbevételt eredményez.

A Kőrös utcai ingatlan udvarának befedésével minimum 200 m² korszerű iroda és ügyféltér alakítható ki az **átszervezés második ütemében** és ez lehetővé tenné a másik **mulasztásos törvénysértés (Családok átmeneti otthonának hiánya) megszüntetését**. Az udvar mögötti kétszintes épület felszabadulna és kialakítható lenne a Családok átmeneti otthona, amelyhez a krízislakások is kapcsolódhatnának. Előnyös lehetőség, hogy a Családok átmeneti otthona „más intézmény részeként” is létrehozható, így utólag beintegrálható lenne a Családsegítő és Gyermekjóléti Központ intézményébe. (továbbra is egy összevont intézmény maradna). A normatíva (686 eFt/fő/év valamint a beszedhető használati díj jelentősen emelné az intézmény működésének hatékonyságát.

Az udvar egy részének befedése még az első ütemben is megvalósítható lenne az ingatlan értékesítési bevételből. (tervezéssel együtt kb. 45 000 eFt.)

Megvalósítási ütemterv

Az átszervezés lebonyolítására alapvetően két verzió közül lehet választani:

- „A” verzió: mindkét intézmény jogutódlással történő megszüntetése valamint a jogutód Családsegítő és Gyermekjóléti Központ, mint új intézmény létrehozása.
- „B” verzió: az egyik intézmény megszüntetése jogutódlással és a másik, jogutód intézmény alapító okiratának módosítása, új névvel és új székhellyel.

Mindkét esetben az új működési engedélyt kérelmezni kell, de az eljárás egyszerűbb, ha a családsegítő szolgálat szűnik meg jogutódlással és a gyermekjóléti szolgálat alakul át új székhellyel és névvel. (Ez esetben az ellátást nyújtó telephelyek változatlanul maradnak.

Az eljárás lépései mindkét esetben megegyeznek, de az átalakuló intézmény működési engedélye csak akkor veszti hatályát, ha az engedélyező szerv az új működési engedélyt kiadja és a határozat jogerőre emelkedik.

Az eljárás indítása

A Budapest Főváros VIII. kerület Józsefvárosi Önkormányzat Képviselő testülete, mint fenntartó 2008 decemberi ülésén elvi döntést hoz az átalakításról úgy, hogy a végrehajtás legkorábban 2009 július 01-től megtörténjen.

Az eljárás főbb lépései:

- Az alapító okirat és a megszüntető okirat adatainak előkészítése (feladatellátás típusainak meghatározása, szakmai és egyéb létszám meghatározása, státuszok elosztása, stb.)
- Megszüntető okirat és az alapító okirat, „B” verzió esetén az alapító okirat módosításának elkészítése. Határidő: 2009 január 31
- Az átalakítással kapcsolatos költségvetési előirányzatok tervezése, a költségvetés készítési ütemtervhez igazodva
- Az ingatlan átalakítások tervezése és kivitelezése, ehhez az engedélyek beszerzése. Határidő: 2009 március 31
- Az új működési engedély kiadása iránti kérelem indítása Határidő: 2009 április 15.
- Új SZMSZ, valamint a szakmai programok elkészítése és jóváhagyása. Határidő: 2009 március 31
- Csúcsvezetői pályázat lebonyolítása. Határidő 2009 március 31. (addig az átszervezés bonyolításával az egyik jogutód vezető megbízása.
- Az érintett ügyfeleket célzottan a lakosságot folyamatosan tájékoztatni az átszervezésről.
- Az engedélyező szerv részére folyamatos adatszolgáltatás az alábbi területeken: Például:
 - a szakmai vezető szakképesítését bizonyító irat másolat

- közös nyilatkozatot, hogy a vezetővel szemben nem állnak fenn kizáró okok
- a fenntartó és a vezető együttes nyilatkozatát arról, hogy a szakalkalmazottak rendelkeznek a szükséges szakképesítéssel és velük szemben nincsenek kizáró okok
- a szakmai programot
- az épület használati jogcímét bizonyító okirat másolatát
- adószámot igazoló okirat másolatát
- alapító okiratot
- felelősségbiztosítási okirat másolatát
- a fenntartó írásbeli hozzájárulását az adatok beszerzéséhez
- ellátási szerződést stb

Felkészülni arra, hogy a működést engedélyező szerv a tevékenység helyszínén szemlét tart és beszerzi:

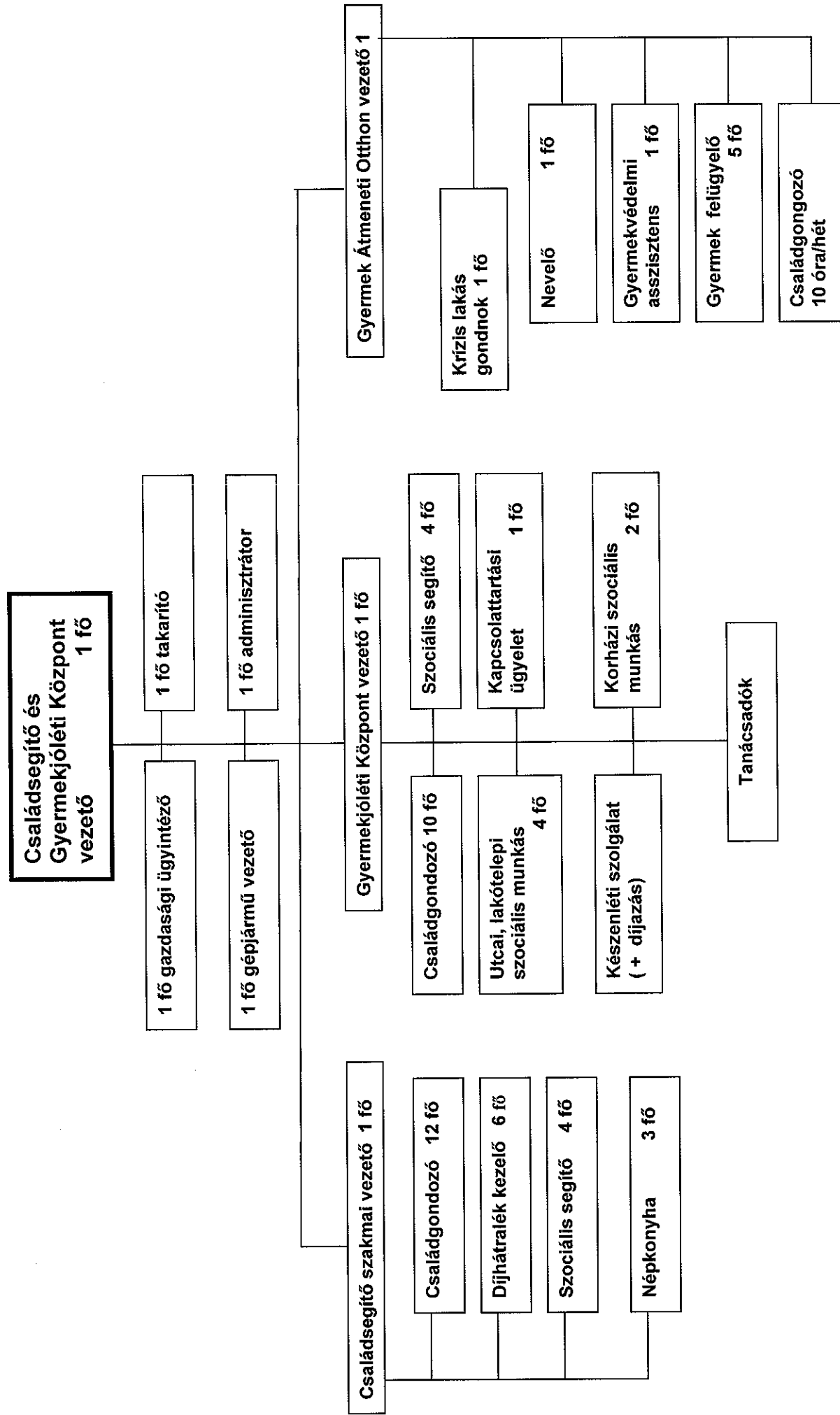
- az ANTSZ, Tűzoltóság, Építésügyi Hatóság szakhatósági előzetes hozzájárulását
- az ingatlan tulajdoni lapján található adatokat
- adóhatósági igazolást
- és megvizsgálja, hogy a tárgyi és személyi feltételek megfelelnek-e a szolgáltatás működtetési követelményeinek

Összefoglalás

Az előnyök hátrányok összevetése alapján a **IV. változat „B” verziójának** megvalósítását javasoljuk.

Családsegítő és Gyermekjóléti Központ (3 telephely, 3 szolgáltatás)

1. sz. melléklet



Családsegítő és Gyermekjóléti Központ
 (2 telephelyes körzetesített szolgáltatások)

2. sz. melléklet

